



# Installations- und Wartungshandbuch

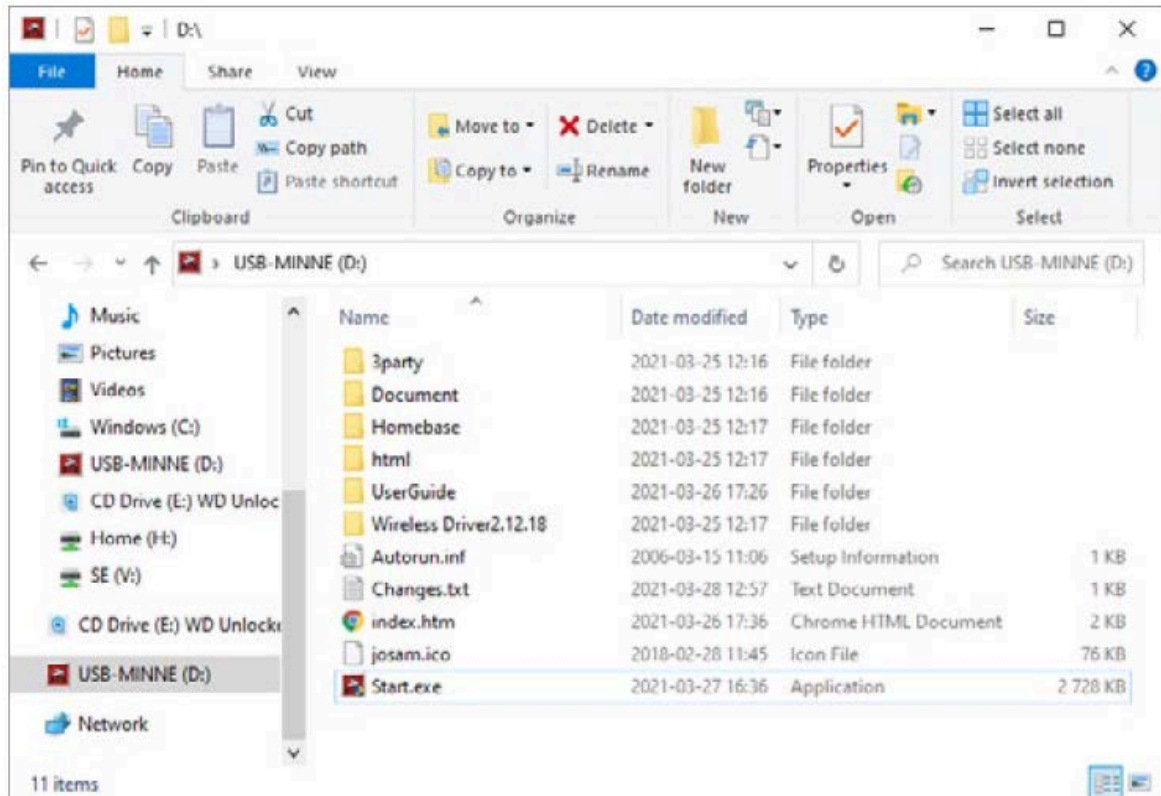
Homebase 4 – Software installation guide

# Inhaltsverzeichnis

|  |    |
|--|----|
| 1 Installation der Software .....      | 3  |
| 2 Installation eines WLAN-Servers..... | 8  |
| 3 Bluetooth-Gerät auswählen .....      | 10 |

# 1 Installation der Software

1.



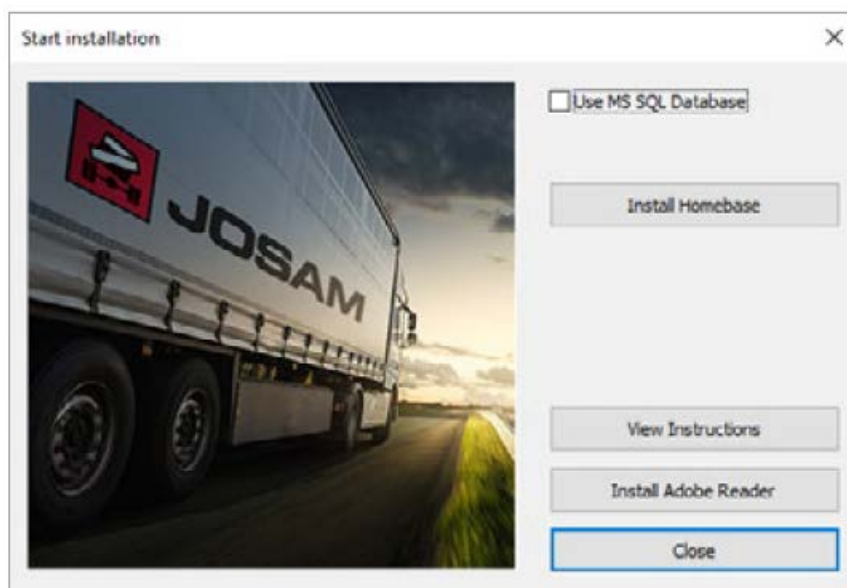
Suchen Sie das Installationsmedium und doppelklicken Sie **'Start'**.

*Merke: Nach Heruntergeladen der Software entpacken Sie bitte zuerst alle Dateien. Entpacken Sie die Dateien in einem Ordner im Stammverzeichnis, z. B. C:\Downloads, und nicht auf dem Windows-Benutzeroberfläche.*

2.

Nach dem Start erscheinen einer der in den Schritten **3** und **4** Installationsanzeigen. Die Anzeige hängt davon ab, ob eine frühere Homebase-Version installiert wurde oder nicht.

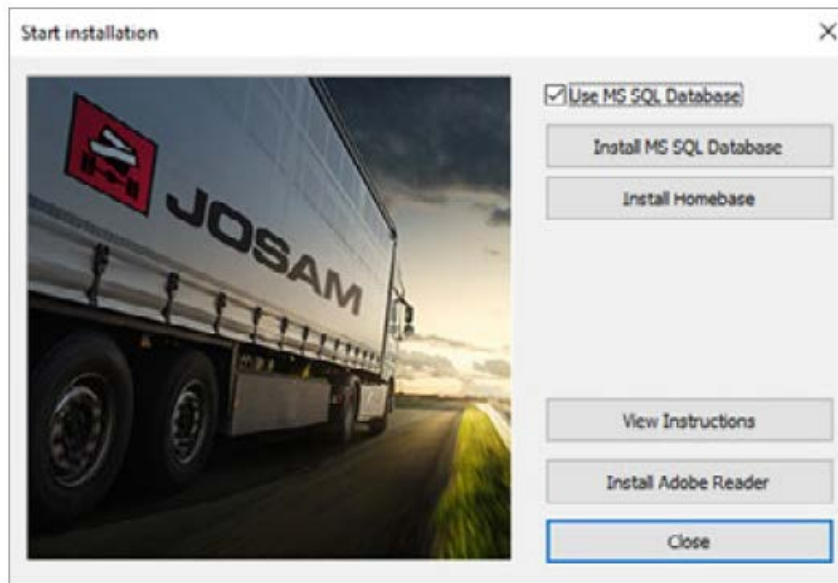
3.



Zum Installieren von Homebase unter Verwendung einer lokalen Datenbank: Klicken Sie auf **[Install homebase]** (Homebase installieren). Gehen Sie dann zu **Schritt 6** über.

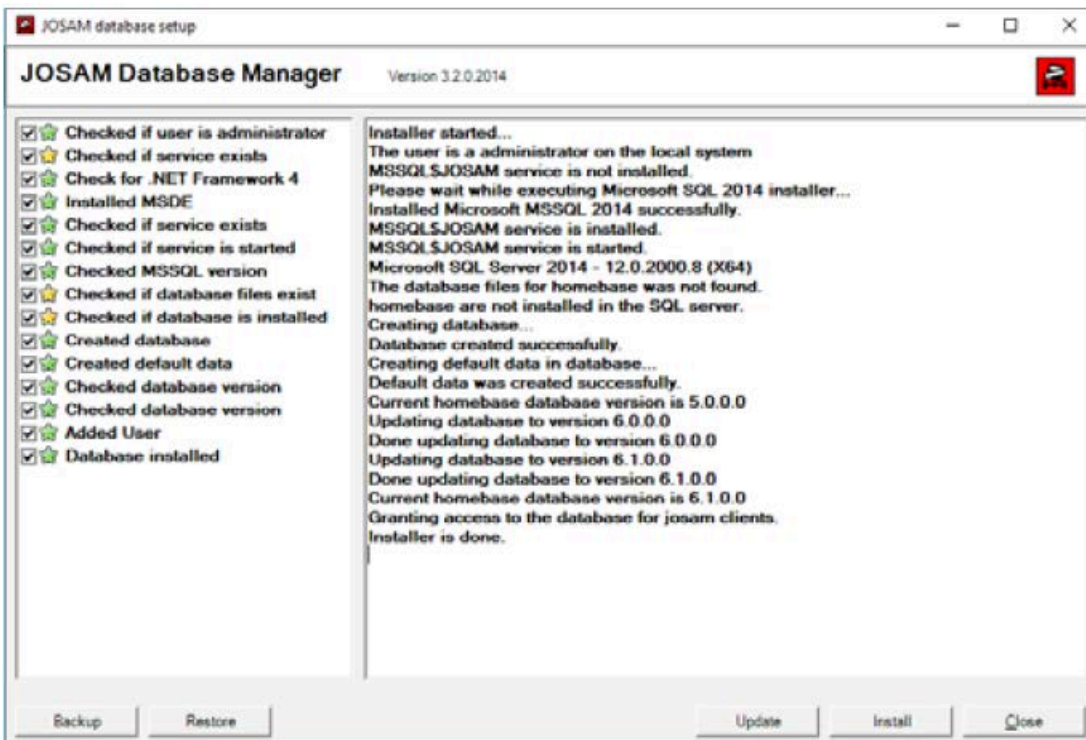
*Hinweis: Das ist die typische Installation, bei der die Vermessungen auf dem aktuellen Rechner gespeichert werden. Wenn die Vermessungen in einer Microsoft SQL-Datenbank gespeichert werden müssen, finden Sie dazu ausführliche Installationsanweisungen im Benutzerhandbuch.*

4.



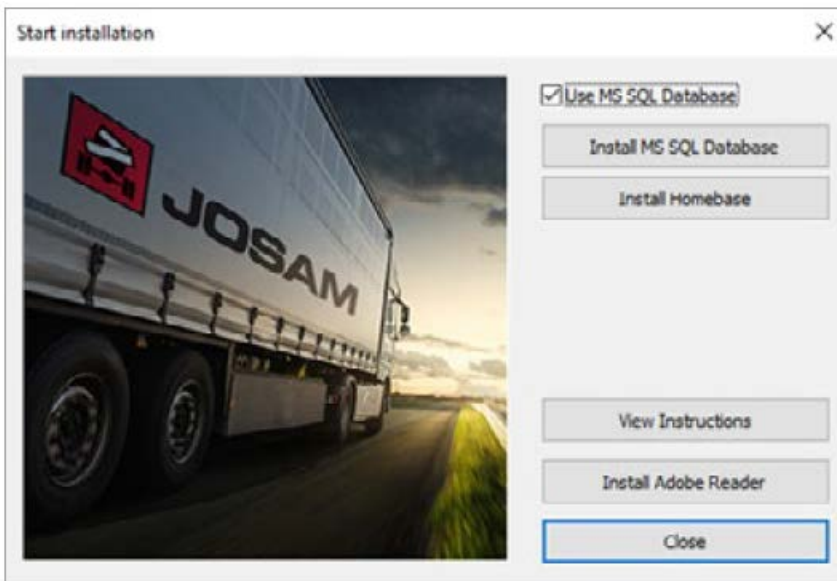
um Installieren von Homepage unter Verwendung einer externen Datenbank (Microsoft SQL): Klicken Sie auf **[Install database]** (Homepage installieren). Gehen Sie dann zu **Schritt 5** über.

5.



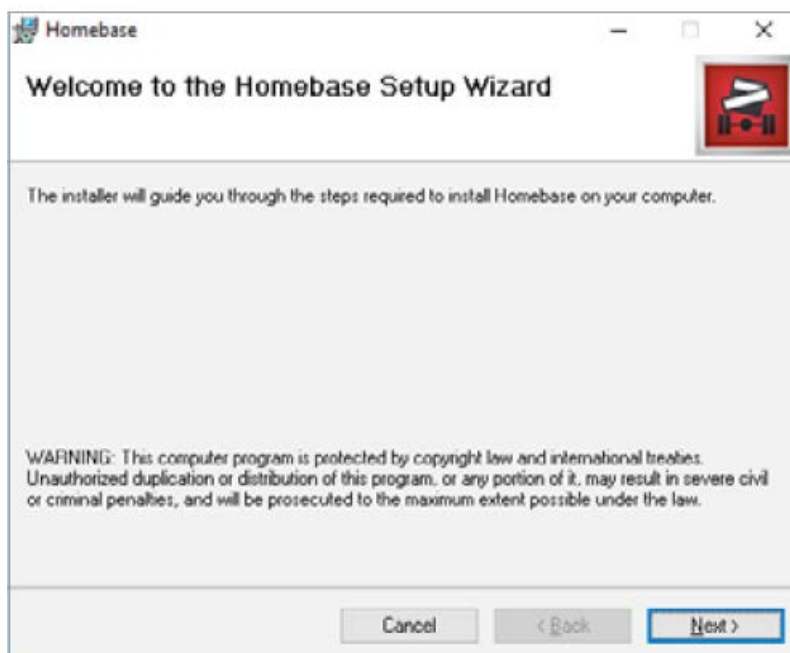
Warten Sie zum Abschluss das Datenbank-Installierungsprogramm ab und klicken Sie dann auf **[Close]** (Beenden)

6.



Kehren Sie zum Hauptfenster zurück und klicken Sie auf **[Install homebase]** (Homebase installieren).

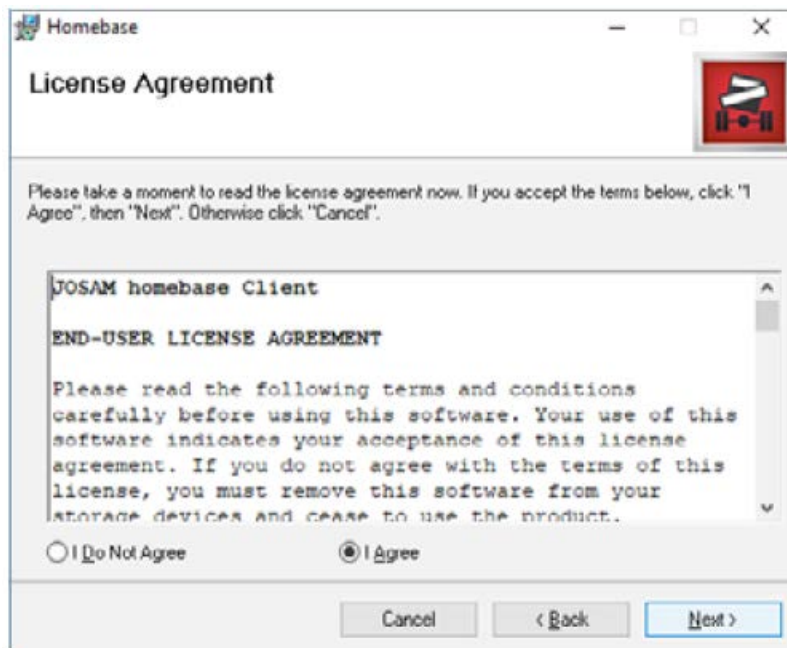
7.



**[Next]** (Weiter) anklicken.

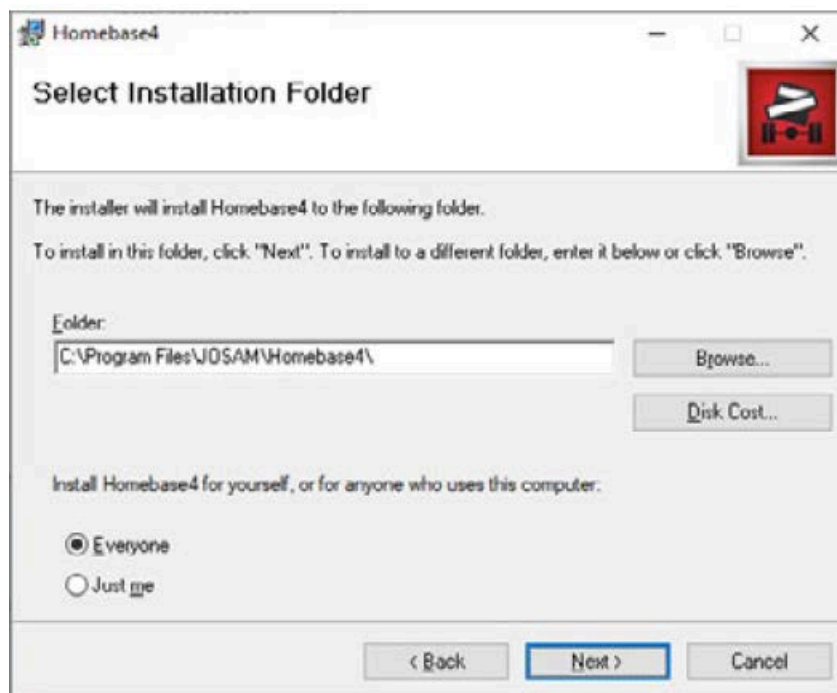


8.

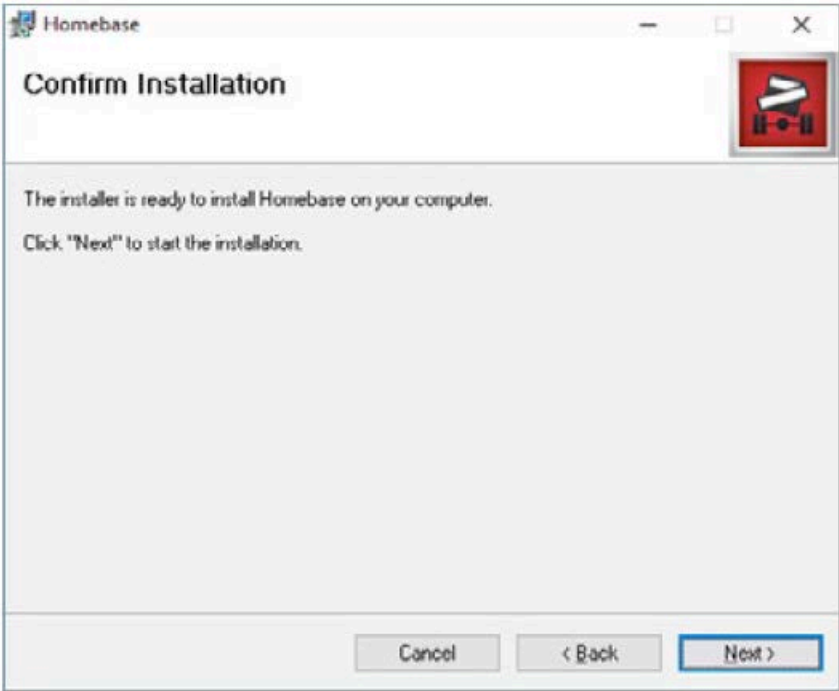
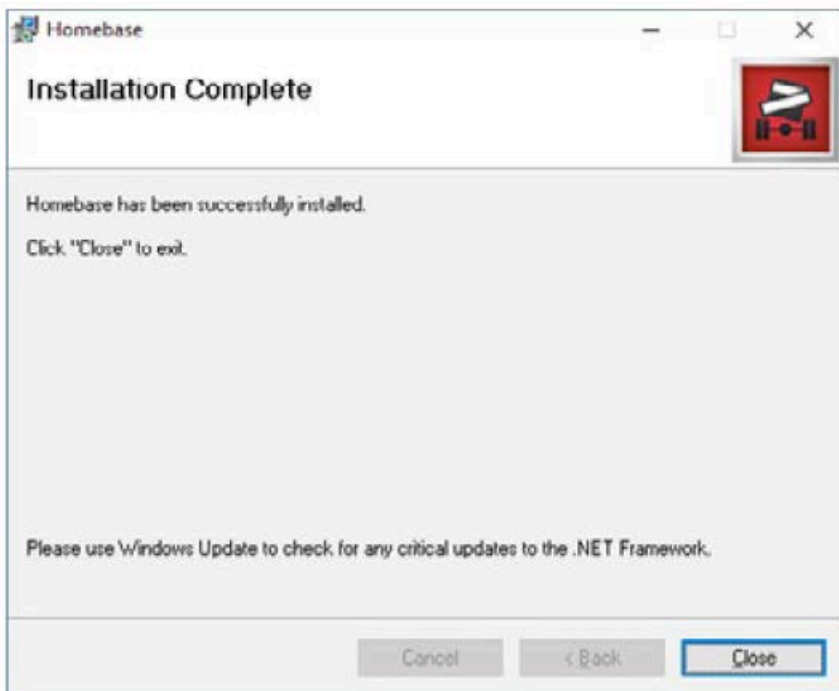


Lesen Sie sich die Lizenzvereinbarung durch und akzeptieren Sie die Allgemeinen Geschäftsbedingungen durch Anwählen von **[I Agree]** (Ich bin einverstanden) und Klicken auf **[Next]** (Weiter).

9.



Wählen Sie einen Installationsordner aus. Klicken Sie dazu auf **[Browse]** [Durchsuchen] oder fahren Sie mit den Standardeinstellungen fort. Klicken Sie dazu wiederum auf **[Next]** (Weiter) klicken.

|     |   |
|-----|---|
| 10. |  <p>Bestätigen Sie und starten Sie die Installation. Klicken Sie dazu auf <b>[Next]</b> (Weiter).</p>   |
| 11. |  <p>Klicken Sie auf <b>[Close]</b> (Beenden), um den Vorgang abzuschließen. Beenden Sie dann das Installationsprogramm.</p> |
| 12. | <p>Beim Installieren einer Anlage mit Kamera (z.B. Cam-Aligner) fahren Sie auf <b>Seite 8</b> fort.<br/>Beim Installieren eines Dreh-Lasersystems (z.B. I-Track II) fahren Sie auf <b>Seite 10</b> fort.</p>  |

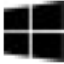


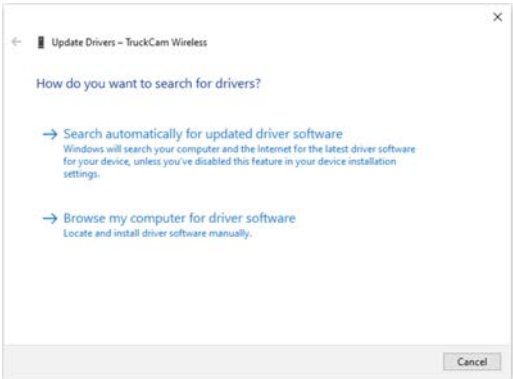
## 2 Installation eines WLAN-Servers

*Merke: Gilt nur für Achsvermessungssysteme mit Kamera*

Schließen Sie den WLAN-Server an einen USB-Anschluss an. Windows findet dann den Server. Wenn Ihr Computer mit dem Internet verbunden ist, installiert Windows Update den Gerätetreiber automatisch.

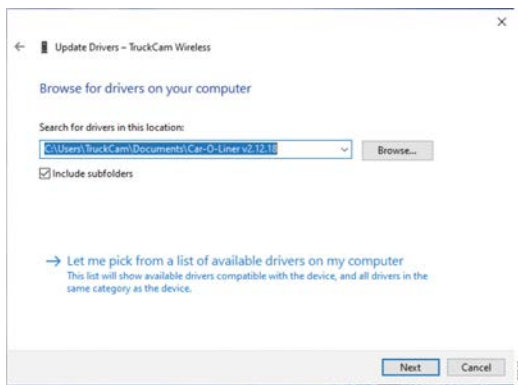
Ansonsten wird Ihnen Windows mitteilen, dass der Gerätetreiber nicht richtig installiert wurde. In diesem Fall folgen Sie bitte den unten beschriebenen Schritten.

### Den Server-Gerätetreiber manuell installieren

|    |  |   |
|----|--|---|
| 1. | Klicken Sie mit der rechten Maustaste auf die <b>Starttaste</b>  |  |
| 2. | Wählen Sie den <b>[Device manager]</b> (Gerätemanager) aus.  |  |
| 3. |  <p>Im Geräte-Manager sehen Sie die WLAN-Einheit, die eine Fragezeichen-Warnung anzeigt. Klicken Sie mit der rechten Maustaste auf „TruckCam drahtlos“ und wählen Sie <b>[Update driver software]</b> (Software-Driver aktualisieren).</p> |   |
| 4. |  <p>Durchsuchen Sie Ihren Computer nach der Gerätetreiber-Software.</p>   |   |



5.

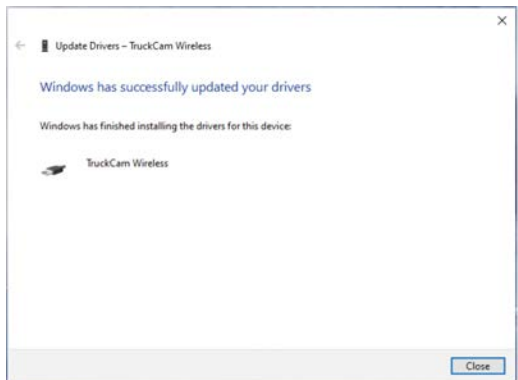


Bestimmen Sie den Speicherort und suchen Sie dazu im Speicherort des Treibers. Klicken Sie auf **[Next]** (Weiter).

6.

Erscheint eine Windows-Warnung zur Treiberinstallation, dann klicken Sie auf **[Install this driver software anyway]** (Diese Treibersoftware trotzdem installieren). Der kabellose Server-Treiber ist perfekt mit Windows kompatibel und kann risikolos installiert werden.

7.



Klicken Sie auf **[Close]** (Beenden), nachdem der Gerätetreiber vollständig installiert wurde.



Die WLAN-Einheit der TruckCam wird nun korrekt in der Liste der USB-Controller angezeigt.


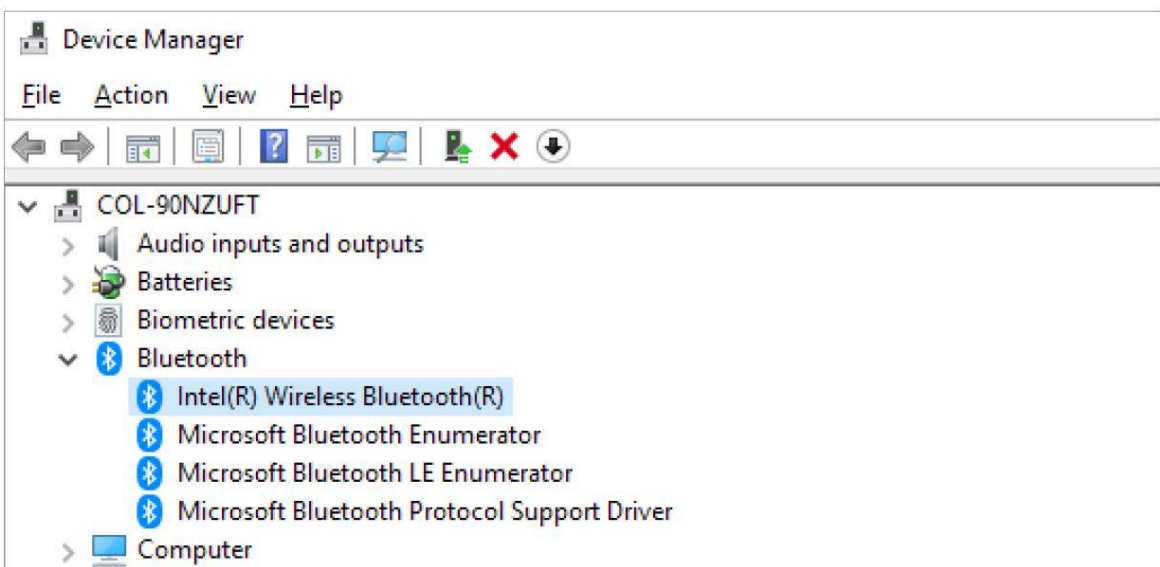
### 3 Bluetooth-Gerät auswählen

*Merke: Gilt nur für Dreh-Laser-Achsvermessungssystem*

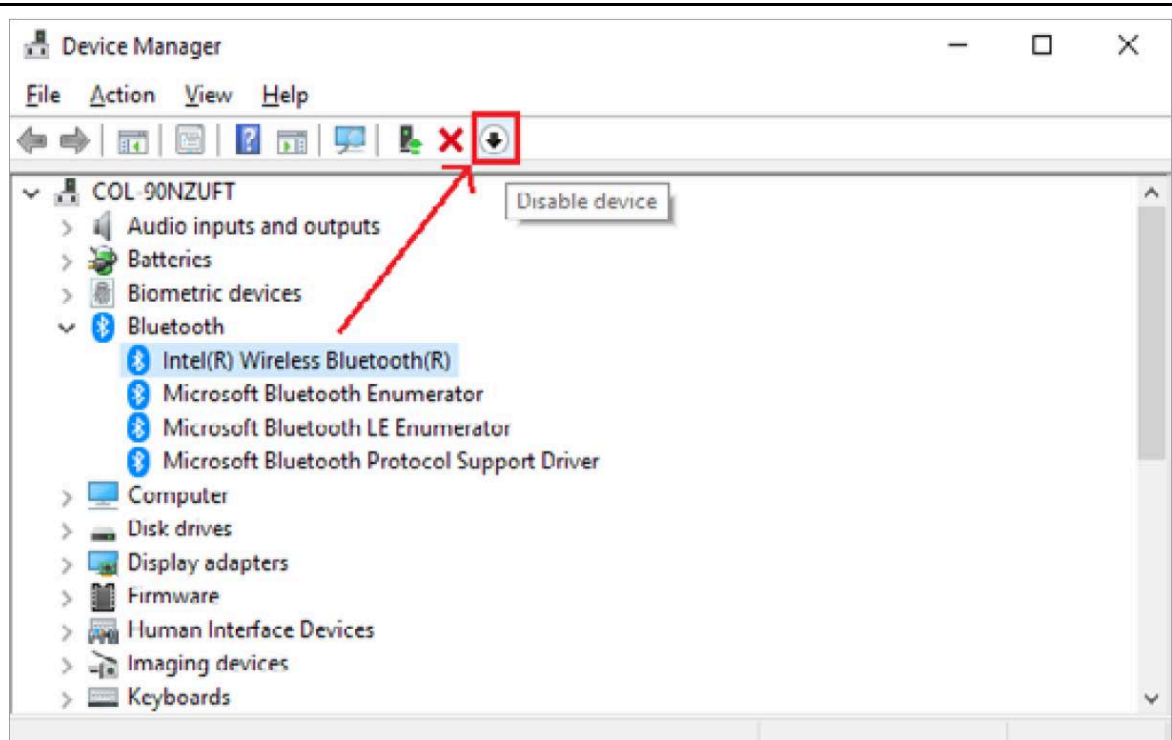
Der mitgelieferte Bluetooth-Dongle Josam wird in der Regel nicht benötigt, wenn Sie einen neueren Rechner mit integriertem Bluetooth-Gerät (Version 4.0 (LE) oder neuer) verwenden. Starten Sie dann Homebase.

Bei älteren Rechner mit integriertem Bluetooth-Gerät ist es ratsam, das interne Bluetooth-System auszuschalten und den mitgelieferten Bluetooth-Dongle Josam zu verwenden. Folgen Sie zum Ausschalten des internen Bluetooth-Systems den nachstehenden Anweisungen.

#### Internes Bluetooth-Gerät abschalten

|    |  |   |
|----|--|---|
| 1. | Klicken Sie mit der rechten Maustaste auf die <b>Starttaste</b> und wählen Sie <b>[Device manager]</b> (Geräte manager) aus.   |  |
| 2. | <div data-bbox="263 689 1428 1254">  </div> <p>Erweitern Sie den Bluetooth-Knoten. In diesem Beispiel soll „Intel(R) Wireless Bluetooth“ abgeschaltet werden.</p> <p><i>Merke: Der/die Name/n der internen Bluetooth-Geräte können von Rechner zu Rechner unterschiedlich sein.. Schalten Sie grundsätzlich alle Bluetooth-Geräte aus, die nicht den Text „Microsoft Bluetooth“ oder „TDK Bluetooth“ enthalten.</i></p> |   |

3.



Wählen Sie jedes auszuschaltende Bluetooth-Gerät aus und klicken Sie auf den Button **[Disable device]** (Gerät deaktivieren).

4.

Nach dem Ausschalten des internen Bluetooth-Gerätes, schließen Sie den Bluetooth-Dongle Josam an und starten Sie Homebase.



**JOSAM®**

**Car-O-Liner Group / JOSAM**

Maskingatan 5

SE-702 86 Örebro, Schweden

Telefon: +46 19 30 40 00

[info@josam.se](mailto:info@josam.se)

[www.josam.se](http://www.josam.se)

Dieses Dokument dient lediglich zur allgemeinen Anleitung. Auch wenn bei der Erstellung dieses Dokuments alle Vorsichtsmaßnahmen getroffen wurden, übernimmt der Herausgeber keinerlei Haftung für Fehler oder Auslassungen. Für Schäden aus der Nutzung der hierin enthaltenen Informationen wird ebenfalls keinerlei Haftung übernommen. Dieses Dokument ist kein Bestandteil eines Vertrags oder einer Lizenz, sofern dies nicht ausdrücklich vereinbart ist. Sämtliche technischen Informationen, jede Beratung, sämtliches Know-how, alle Zeichnungen, Spezifikationen und sonstigen ähnlichen Elemente, die in diesem Dokument mitgeteilt werden, sind vertraulich und dürfen Dritten gegenüber ohne die vorherige schriftliche Zustimmung des Herausgebers nicht offen gelegt werden.

Josam ist ein Warenzeichen von Snap-on Incorporated. © 2025 Snap-on Incorporated.